

Ferăstrău circular de masă 2900W



Instrucțiuni de utilizare
Traducerea instrucțiunilor originale

CE









Instrucțiuni de utilizare și instrucțiuni de siguranță. Citiți acest manual

Înainte de a porni mașina!

Scopul mașinii:

Scop: Ferăstrăul de masă este conceput pentru tăierea lemnului cu o pânză de ferăstrău. Mașina nu este destinată tăierii pieselor metalice sau a altor materiale similare. Acesta poate fi utilizat ca hobby și pentru a efectua reparații specifice. Aparatul nu trebuie utilizat în alt mod decât cel specificat de producător.

	AVERTISMENT - Pentru a reduce riscul de rănire, utilizatorul trebuie să citească cu atenție instrucțiunile
	Îndeplinește standardele de siguranță de bază aplicabile stabilite de directivele CE
	Nerespectarea instrucțiunilor din acest ghid poate duce la pot duce la vătămări corporale, pierderi de vieți omenești sau la deteriorarea instrumentelor.
	Purtați întotdeauna ochelari de protecție
	Purtați întotdeauna o mască de protecție
	Purtați protectoare auditive

INFORMAȚII PRIVIND SIGURANȚA

1. Nu utilizați discuri deteriorate sau deformat.
2. În cazul în care bancul de lucru este uzat, acesta trebuie înlocuit.
3. Folosiți discurile recomandate de producător și care sunt conforme cu EN847 -1. Respectați grosimea discului, care nu poate fi mai mare decât gaura în care lucrează discul.
4. Asigurați-vă că folosiți tipul de lamă potrivit pentru treaba respectivă.
5. Purtați îmbrăcăminte de protecție adecvată, inclusiv:
 - Protecție auditivă pentru a vă proteja împotriva riscului de pierdere a auzului.
 - Protecție respiratorie pentru a proteja împotriva inhalării prafului periculos.
 - Mănuși de protecție concepute pentru manipularea lamelor și a părților ascuțite ale materialelor. Discul de tăiere trebuie depozitat într-o carcasă de protecție.

6. Când tăiați lemnul, conectați un dispozitiv de aspirare a prafului. Utilizatorul care folosește mașina trebuie să fie conștient de riscurile care decurg din inhalarea prafului. În plus, utilizatorul trebuie să fie familiarizat cu materialul pe care se lucrează și să se asigure că dispozitivul de aspirare a prafului este conectat la locul potrivit.

7. Nu folosiți discuri de oțel pentru tăiere rapidă

8. Dispozitivul pentru deplasarea și blocarea piesei de prelucrat trebuie să fie depozitat împreună cu scula.

OPERAȚIUNE SIGURĂ

1. Utilizați accesoriile incluse pentru a muta și bloca piesele de lucru.

2. Reglați reglajul penei de despicare.

3. Reglați protectorul superior al discului.

4. Aparatul poate fi utilizat numai dacă este echipat cu un capac de disc.

5. Ferăstrăul nu trebuie utilizat pentru rindeluirea canelurilor.

6. O masă de lucru cu viteze variabile ale axului pentru diferite materiale ar trebui să fie echipată cu un dispozitiv pentru schimbarea vitezei axului.

7. Utilizați numai discuri a căror viteză maximă admisă nu este mai mică decât viteza maximă a axului. Selectați lama corectă pentru tipul de material prelucrat.

8. Partea superioară a discului trebuie acoperită în timpul transportului.

9. Este interzisă atingerea elementelor rotative ale dispozitivului.

10. Asigurați-vă că tensiunea la care va fi conectat echipamentul este corect adaptată la tensiunea indicată pe plăcuța de identificare a echipamentului. Trebuie utilizate numai prelungitoare cu împământare cu 3 nuclee. Cablurile deteriorate sau uzate trebuie înlocuite.

DEZVĂLUIRI

- Echipamentul și accesoriile sunt ambalate într-o singură cutie. Despachetați-le cu atenție și verificați dacă toate accesoriile au fost livrate împreună cu aparatul.

Conținutul pachetului

1. Ferăstrău de masă

2. Cunei de despicare cu capacul superior

3. Cablare paralelă

4. Limitator

5. Dispozitiv de imprimare

6. Manual de utilizare

SERVICE

Manualul de instrucțiuni conține informațiile de bază necesare pentru a începe să lucrați cu dispozitivul. Pentru început, vă recomandăm să verificați aparatul înainte de a-l folosi pe bucăți de lemn inutile, înainte de a începe operarea propriu-zisă.

TRANSMISORI

Dispozitivul este echipat cu comutatoare I/O. Pentru a porni dispozitivul, apăsați I. Pentru a opri aparatul, apăsați O.

EXTRAGEREA PRAFULUI

Conectați furtunul aspiratorului de casă la orificiul de pe ferăstrăul de masă. Dacă este necesar, utilizați un aspirator de ambreiaj. Extracția prafului va fi mai eficientă dacă capacul de extracție este coborât peste lama de ferăstrău. Pentru a evita inhalarea prafului periculos, vă recomandăm să folosiți mașina cu capacul de protecție atașat aspirator de praf.

ÎNȚREȚINERE

1. Păstrați instrumentul, instrucțiunile de utilizare și accesoriile în ambalajul lor original. În acest fel, manualul de utilizare va fi întotdeauna la îndemână, iar găsirea pieselor necesare va fi mai ușoară.
2. De obicei, echipamentul nu necesită întreținere. Singura măsură pe care operatorul trebuie să o ia este să lubrifice echipamentul din când în când.
3. Dispozitivele de acest tip necesită un control al calității. În cazul în care apar probleme de funcționare a echipamentului, trimiteți echipamentul la un centru de service. Pentru informații complete despre reparații și prețuri, vă rugăm să contactați centrul de service relevant.

Manipulați cu grijă

- Echipamentul trebuie depozitat și păstrat curat.
- Respectați instrucțiunile de utilizare pentru întreținerea echipamentului.
- În timpul utilizării și depozitării, echipamentul trebuie să fie uscat, fără grăsime și ulei.
- Opriți dispozitivul atunci când nu îl utilizați. Numai atunci îl puteți curăța sau înlocui accesoriile.

Scoateți cheile de pe dispozitiv

Înainte de a începe, asigurați-vă că nu există chei sau alte instrumente pe dispozitiv.

Evitați pornirile neașteptate

- Nu mutați niciodată aparatul atunci când este conectat la rețeaua electrică. Întrerupătorul poate fi apăsat și dispozitivul poate porni necontrolat.
- Înainte de a conecta dispozitivul la o sursă de alimentare, asigurați-vă că întrerupătorul de alimentare este pornit.

Utilizarea cablurilor prelungitoare, utilizarea în exterior

- Atunci când lucrați în aer liber, utilizați numai prelungitoare proiectate în acest scop și etichetate corespunzător. Dacă echipamentul este echipat cu un cablu cu împământare, utilizați și un prelungitor cu împământare.
- Fiți vigilenți.
- Fiți vigilenți și dați dovadă de bun simț atunci când lucrați cu echipamentul. Dacă nu vă puteți concentra asupra muncii dumneavoastră, încetați să lucrați cu echipamentul.

Verificați dacă dispozitivul nu este deteriorat

- Înainte de a porni dispozitivul, verificați dacă dispozitivul în sine și componentele sale de siguranță funcționează corect.
- Asigurați-vă că toate piesele mobile se rotesc spre interior în direcția corectă și nu sunt blocate în niciun fel, sau că dispozitivul și piesele sau accesoriile sale nu sunt deteriorate. Asigurați-vă că niciunul dintre elemente nu este slăbit. Verificați dacă toate piesele sunt strânse și fixate corect. Acest lucru este foarte important și afectează siguranța lucrului cu echipamentul. Dacă echipamentul sau componentele de siguranță ale acestuia sunt deteriorate, contactați departamentul de service.
Utilizarea echipamentelor deteriorate este interzisă! Nu utilizați niciodată ferăstrăul dacă întrerupătorul este deteriorat.

Atenție!

Din motive de siguranță, trebuie utilizate numai accesoriile și accesoriile recomandate de producător și în conformitate cu acest manual sau catalog. Utilizarea altor accesorii poate provoca un risc pentru viață.

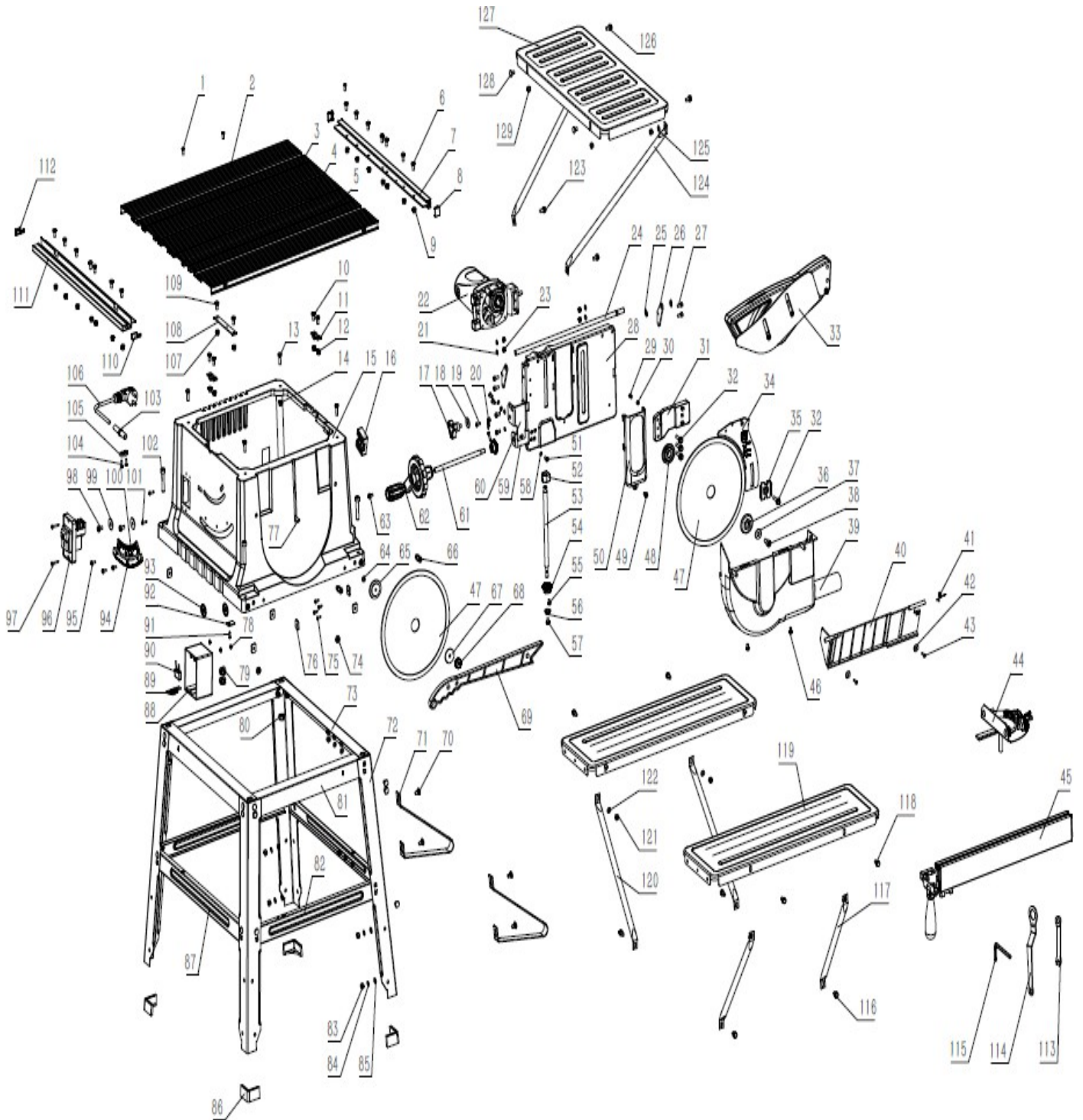
Specificații tehnice:

Număr de model:	KD5293
Tensiune/Frecvență:	230 V ~ 50 Hz
Putere nominală:	2900W
Viteză fără sarcină:	4800 rpm
Dimensiunea discului:	Φ250xΦ30x2,8 mm
Numărul de dinți:	24Z
Dimensiunile mesei:	630 x 540 mm
Înălțimea maximă de tăiere la 90°:	74 mm
Înălțimea maximă de tăiere la 45°:	52 mm

Informații privind zgomotul

Presiunea acustică ponderată	LpA: 93,50 dB(A)
Puterea acustică ponderată	LwA: 106,5 dB(A)
Incertitudine:	k: 3,0 dB(A)

DESIGNUL APARATULUI (KD5293 WTS254L)



LISTA PIESELOR DE SCHIMB (KD5293 WTS254L)

Cod	Nume	Cantitate	Cod	Nume	Plural
1	Șuruburi cu cap cu locaș cu canelură transversală	3	34	Distribuitor	1
2	Panouri stânga și dreapta	2	35	Placă de separare	1
3	Blat de lucru stânga 2	1	36	Mâner exterior	1
4	Placă de lamă laterală stângă	1	37	Șaibă plată	1
5	Placa de lamă din partea dreaptă	1	38	Șuruburi cu cap de soclu	1
6	Șurub hexagonal	14	39	Protecție inferioară	1
7	Placă de etanșare pe blatul de lucru	1	40	Partiție rotativă	1
8	Capacul	2	41	Arc de torsiune	1
9	Piulițe cu autoblocare	14	42	Extra mare extins pad plat extins	2
10	Șurub hexagonal	4	43	Șuruburi autofiletante	2
11	Placă de presiune cu axă fixă 2	2	44	Montaj pătrat	1
12	Piulițe cu autoblocare	4	45	Instalarea riglei de ghidare	1
13	Șurub hexagonal	4	46	Trei combinații de caneluri transversale	2
14	Piulițe autoblocante cu flanșă hexagonală	4	47	Pânza de ferăstrău	1
15	Caseta	1	48	Mâner interior	1
16	Bloc de presiune pătrat	1	49	Trei combinații de cruce caneluri	1
17	Blocare mâner	1	50	Scut	1
18	Șaibă plată extinsă	1	51	Șuruburi cu cap de soclu	5
19	Șurub Phillips	1	52	Piuliță de oprire	1
20	Index	1	53	Șurub	1
21	Șaibă plată	4	54	Cutie de viteze conice	2
22	Montarea motorului	1	55	Șuruburi autofiletante (pentru curele negre)	2
23	Piulițe cu autoblocare	4	56	Bolț de expansiune	1
24	Axa de rotație	1	57	Trei combinații de caneluri transversale	1
25	Inel de protecție a arborelui	2	58	Pernă de primăvară	5
26	Placă de conectare a arborelui	2	59	Placă de susținere a volanului de mână	1
27	Șuruburi cu cap de soclu	4	60	Placă în formă de U.	1
28	Placă de montare a motorului	1	61	Arborele volanului de mână	1
29	Stâlp de frână pentru ferăstraie de masă	1	62	Suport de montaj	1
30	Arc de frână pentru ferăstrău de masă	1	63	Club peste trei combinații	1
31	Placa inferioară a distribuitorului	1	64	Șaibă plată	1
32	Șuruburi cu cap hexagonal	4	65	Placa inferioară a lamei	1
33	Montarea capacului superior	1			

Cod	Nume	Cantitate	Cod	Nume	Cantitate
66	Prindeți	2	98	Șurub Phillips	2
67	Extra mare plat pad plat	1	99	Șaibă plată extinsă	2
68	Mâner	1	100	Autocolant unghiular	1
69	Aruncător	1	101	Două șuruburi autofiletante combinate (cu	2

				șaiabă plată)	
70	Șurub de transport	28	102	Șurub hexagonal	4
71	Cuiul	2	103	Furtun de evacuare	1
72	Vertical	4	104	Presare separată a două combinații	2
73	Grinzi față și spate	2	105	Pad	1
74	Nuci	4	106	Cablu de alimentare + fișă	1
75	Șuruburi autofiletante	4	107	Piulițe cu autoblocare	2
76	Insertie pentru piulițe de cutie	6	108	Placă de conectare din aluminiu pentru masa de masă	1
77	Șuruburi cu cap de soclu	1	109	Șurub hexagonal	2
78	Nuci	3	110	Capac de masă gol cu cântar (dreapta)	1
79	Card de sertizare (soclu larg)	2	111	Blat de masă din aluminiu	1
80	Nuci	4	112	Capac de masă gol cu scară (stânga)	1
81	Grinda stângă și dreaptă	2	113	Cheia 8-10	1
82	Panou lateral	2	114	cheie hexagonală	1
83	Nuci	28	115	Cheie Allen	1
84	Pernă de primăvară	28	116	Șuruburi cu cap hexagonal	4
85	Șaiabă plată	28	117	Suport scurt (dreapta)	2
86	Picioare	4	118	Hexagonul exterior trei combinații	8
87	Križiak	2	119	Masă auxiliară stânga și dreapta	2
88	Cutie de comutare	1	120	Suport scurt (stânga)	2
89	Inductor dedicat	1	121	Nuci	4
90	Capacitate	1	122	Șaiabă plată	4
91	Șuruburi autofiletante	1	123	Șuruburi cu cap hexagonal	2
92	Placă de realimentare	1	124	Sprijin pe termen lung	2
93	Manșon de oprire	2	125	Șaiabă plată	2
94	stand	1	126	Hexagonul exterior trei combinații	2
95	Combinație de două combinații transversale caneluri	3	127	Echipamente auxiliare	1
96	comutator	1	128	Șurub de transport	2
97	Două șuruburi autofiletante combinate (cu șaiabă plată)	2	129	Nuci	4



ATENȚIE!

Acest produs este marcat cu simbolul de eliminare a deșeurilor electrice și electronice Waste Electrical and Electronic

facilitate. Acest lucru înseamnă că produsul nu trebuie eliminat împreună cu deșeurile menajere obișnuite, ci trebuie dus la un sistem de colectare care respectă Directiva europeană privind deșeurile de echipamente electrice și electronice (DEEE).

furnizate de distribuitorul dumneavoastră sau de autoritățile locale. Apoi, pentru a reduce impactul asupra mediului, produsul va fi reciclat sau dezmembrat pentru a reduce impactul său asupra

mediul înconjurător. Din cauza substanțelor periculoase pe care le conțin, echipamentele electrice și electronice pot fi periculoase pentru mediu și pentru sănătatea umană.



Eliminarea ambalajelor

Ambalajul este format din carton și elemente din plastic etichetate corespunzător, care pot fi reciclate.

- Aceste materiale ar trebui reciclate.